

Dossier pédagogique



Roméo et Juliette
Sergueï Prokofiev

TABLE DES MATIÈRES

AVANT-PROPOS.....	3
PRÉSENTATION DU SPECTACLE.....	4
LE CONTEXTE ARTISTIQUE ET CULTUREL.....	5
INFORMATIONS GENERALES	6
William Shakespeare	
Le théâtre Elisabéthain	
Sergueï Prokofiev	
ROMEO ET JULIETTE, L'HISTOIRE.....	9
LES PERSONNAGES DU DRAME.....	10
LES SUITES SYMPHONIQUES.....	13
ROMEO ET JULIETTE, UNE VRAIE SOURCE D'INSPIRATION.....	15

AVANT-PROPOS

La volonté est d'accompagner les plus jeunes dans leur démarche de spectateur en favorisant les rencontres et les expériences sensibles. L'important est de permettre à tous de recevoir les spectacles dans les meilleures conditions possibles afin de connaître le plaisir d'être spectateur, tout en se familiarisant avec l'univers du spectacle vivant.

Si l'ambition de ce support pédagogique est de proposer une appropriation par différents angles d'approche, il s'agit surtout d'offrir un renforcement de l'expérience artistique des enfants (comme des grands).

PRÉSENTATION DU SPECTACLE

Roméo et Juliette de Serge Prokofiev

Concert commenté



CE QUE VOUS ALLEZ ENTENDRE

L'orchestre propose de découvrir ou de redécouvrir le célèbre ballet de Serge Prokofiev, Roméo et Juliette, composé en 1935 et fondé sur la pièce éponyme de William Shakespeare.

Le spectacle est construit autour des suites orchestrales composées en 1936 par Prokofiev lui-même.

Plus qu'une histoire d'amour, grand classique de la littérature anglaise, Roméo et Juliette est l'histoire d'Amour par définition.

Dans un Vérone aux rues souillées par la rancœur entre les familles Montaigu et Capulet, deux adolescents naïfs tentent en vain de s'aimer.

Face au désaccord de leurs familles liées par un passé aussi sanglant qu'ancien, les deux êtres n'ont d'autres choix que d'entreprendre le pire.

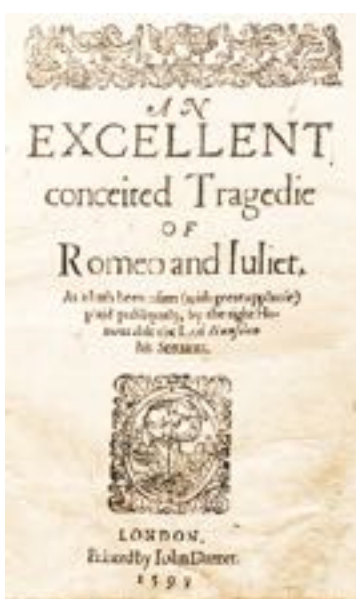
LE CONTEXTE ARTISTIQUE ET CULTUREL

Alors que la famille Prokofiev s'est récemment réinstallée en URSS, elle passe un an, entre les étés 1935 et 1936, à Polenovo, situé sur les bords de la rivière Oka. Dans ce cadre calme, Prokofiev compose et lit, notamment Alexandre Kouprine, écrivain réaliste, disciple de Gorki, et peut s'adonner à de nombreux loisirs comme le tennis, les échecs et la natation.

Bien qu'ayant décidé de s'installer définitivement en URSS, victime de la jalousie de certains confrères qui voient d'un mauvais œil son retour, Prokofiev est l'objet de rumeurs l'accusant d'être « un moderne dépourvu d'âme, de sensibilité, de dons mélodiques », voire même « un compositeur qui ne désire pas que la musique soit belle ». Serge Prokofiev décide alors de répondre par la composition de plusieurs œuvres, notamment le ballet Roméo et Juliette.

Roméo et Juliette

Si cette histoire d'amour tragique remonte à l'Antiquité, la première véritable ébauche de l'intrigue apparaît au XVe siècle dans la nouvelle Mariotto e Ganozza de Masuccio Salernitano. Peu après, Luigi da Porto fait paraître la nouvelle Giulietta e Romeo. Une version traduite en anglais par l'écrivain Arthur Brooke au XVIe siècle est publiée sous le titre *The Tragical History of Romeus and Juliet* avant une nouvelle version en prose de William Painter, *Palace of Pleasure*. C'est lorsque le poète et dramaturge anglais William Shakespeare (1564-1616) apporte sa touche personnelle que le conte devient populaire. Le public sera toujours séduit par les nombreuses adaptations : opéras, œuvres symphoniques, ballets, films, comédies musicales, chansons pop ou de variété, bandes dessinées, mangas...



Page de titre de la première édition (1597)

INFORMATIONS GENERALES

William Shakespeare



Né le 23 avril 1564 à Stratford-upon-Avon en Angleterre et mort le 23 avril 1616 dans la même ville, William Shakespeare est considéré comme l'un des plus grands poètes, dramaturges et écrivains de la culture anglaise.

Il est réputé pour sa maîtrise des formes poétiques et littéraires, ainsi que sa capacité à représenter les aspects de la nature humaine.

Figure éminente de la culture occidentale, Shakespeare continue d'influencer les artistes d'aujourd'hui.

Il est traduit dans un grand nombre de langues et ses pièces sont régulièrement jouées partout dans le monde. Shakespeare est l'un des rares dramaturges à avoir pratiqué aussi bien la comédie que la tragédie. Shakespeare écrit trente-sept œuvres dramatiques entre les années 1580 et 1613. Mais la chronologie exacte de ses pièces est encore sujette à discussion. On mesure l'influence de Shakespeare sur la culture anglo-saxonne en observant les nombreuses références qui lui sont faites, que ce soit à travers des citations, des titres d'œuvres ou les innombrables adaptations de ses travaux. L'anglais est également surnommé « la langue de Shakespeare ».

Le théâtre Elisabéthain

Débutant sous le règne d'Elizabeth 1er en 1567 cette période connaît une production théâtrale foisonnante, puisque quelque mille cinq cents pièces sont écrites, et plus d'une centaine d'auteurs sont recensés.

Aujourd'hui, on considère que l'auteur principal de cette période est, sans conteste, William Shakespeare.

Il fut reconnu pour son talent à incorporer, le comique et le grotesque à la vie même. En effet, dans le théâtre élisabéthain, il y avait par obligation des bouffons et des fous qui intervenaient lors d'interludes comiques placés au sein des histoires dramatiques ou épiques.

En 1583, la reine Elisabeth fonde sa troupe et Shakespeare devient l'auteur de la Cour. Les archives du théâtre font état de quelques accessoires de scène. Il y avait si peu de décors que, dans ses prologues, Shakespeare invitait souvent les spectateurs à les suppléer par l'imagination.



Sergueï Prokofiev



Compositeur, pianiste et chef d'orchestre russe (Sontsovka, 1891 – Moscou, 1953)

Sergueï Prokofiev est un compositeur russe de la première moitié du XXème siècle. Son style se caractérise par une grande liberté prise vis-à-vis des règles de l'écriture classique, un rôle prépondérant accordé au rythme, l'association d'un lyrisme moderne et d'inspirations plus sobres. Inspiré par le 7ème art, il est connu pour sa collaboration avec le réalisateur russe Sergueï Eisenstein avec les films Alexandre Nevski (1938), Tonia (1942, jamais diffusé) et Ivan le Terrible (1945).

Prokofiev en 6 dates :

- 1900 : à l'âge de neuf ans, composition d'un opéra destiné aux enfants, Le Géant
- 1906 : rencontre avec Nikolaï Miaskovski, compositeur russe, qui devient son ami le plus intime
- 1914 : reçoit le prix Rubinstein en tant que pianiste-compositeur pour son Concerto pour piano n°1
- 1927-28 : à Paris, coopération avec les Ballets russes au moment de la création du Pas d'Acier puis du Fils prodigue ; rencontres artistiques et littéraires (Picasso, Matisse, Poulenc, Ravel)
- 1938 : début de sa collaboration avec le réalisateur Sergueï Eisenstein avec le film Alexandre Nevski
- 1947 : nommé Artiste du peuple de la République socialiste fédérative soviétique de Russie

Prokofiev en 6 œuvres :

- 1913 (réécriture en 1923) : Concerto pour piano n°2, en 4 mouvements ; créé à Saint-Pétersbourg
- 1916 : Concerto pour violon n°1 en ré majeur ; première en 1923 à Paris
- 1921 : L'Amour des trois oranges, opéra en un prologue et 4 actes créé à Chicago, d'après la pièce de Carlo Gozzi
- 1935 : Roméo et Juliette, ballet en 3 actes à partir de la pièce de Shakespeare
- 1945 : Symphonie n°5, en 4 mouvements ; œuvre patriotique avec des accents guerriers qui marque la victoire sur l'Allemagne
- 1952 : Symphonie concertante pour violoncelle, créée à Moscou

ROMEO ET JULIETTE, L'HISTOIRE

À Vérone, en Italie, Roméo et Juliette tombent amoureux. Leurs deux familles rivales, les Montaigu et les Capulet, se vouent une haine féroce. Le lendemain de leur rencontre à un bal, les jeunes gens demandent à Frère Laurent de les marier en secret.

Le cousin de Juliette, Tybalt, provoque en duel Roméo, qui refuse de combattre. Son ami, Mercutio, le remplace et meurt. Roméo le venge, tue Tybalt, et est banni de la ville.

Lorsque le père de Juliette décide de la marier à Pâris, elle demande conseil à l'ecclésiaste, (Frère Laurent) qui lui donne une potion destinée à l'endormir pour faire croire à sa mort. Il devra aussi avertir Roméo du stratagème.

Hélas... Roméo n'est pas prévenu à temps. Pensant que Juliette est morte, il avale un poison et meurt à son tour. Lorsqu'elle se réveille, Juliette voit son bien-aimé étendu à ses côtés.

Désespérée, elle se saisit d'une dague et met fin à ses jours pour le retrouver dans l'autre monde. Les deux pères, accablés de douleur, se réconcilient.

L'argument du ballet conçu par Prokofiev, en collaboration avec Serge Radlov et Adrian Piotrovski, respecte le foisonnement d'intrigues de la pièce de William Shakespeare. L'ensemble des intrigues, qui s'influencent les unes les autres, contribuent à la progression dramatique.

Ainsi, parallèlement à Roméo et Juliette, les personnages de Mercutio, Pâris, Tybalt, Capulet, la Nourrice et Frère Laurent sont importants. Ils ont chacun leur propre vie et leur fonction dramatique, c'est pourquoi Prokofiev les dépeint psychologiquement par la musique.

Par ailleurs, Prokofiev a souhaité interrompre l'évolution du drame par des divertissements, des passages de danse pure (abstraite), inspirés en partie par le folklore italien ou faisant appel aux prouesses les plus vaillantes de la virtuosité, dans les variations de Mercutio, Benvolio et de leurs amis.

Tout au long du drame, Prokofiev a souhaité également montrer la transformation de Roméo et Juliette : l'adolescent qui devient homme et la jeune fille qui devient femme.

LES PERSONNAGES DU DRAME

MAISON PRINCIÈRE DE VÉRONE

Escalus, C'est le seigneur de Vérone. Il est exaspéré par la querelle des deux familles et s'efforce de mettre fin aux combats. Il inflige dans ce but, des peines de plus en plus lourdes aux protagonistes. Il est dans un sens responsable de la tragédie étant donné que c'est lui qui, après la mort de Mercutio et de Tybalt, décrète l'exil de Roméo. Il est le témoin de la réconciliation des deux familles et enterre l'amour de Roméo et Juliette en prononçant les derniers mots de la tragédie.

Mercutio, ami de Roméo, jeune noble de Vérone. Il ne semble appartenir à aucune des deux familles mais est un parent du prince Escalus. Le fait que Roméo venge sa mort lui vaut de ce fait un jugement juste et non la peine de mort. Fantasque, drôle et insouciant, il joue dans la pièce le rôle du bouffon, du poète. Il y introduit des moments de légèreté et de lyrisme. Il est, involontairement, un des points de départ de la tragédie étant donné que c'est sa mort qui entraînera l'exil de Roméo. Lors d'un combat avec Tybalt, le cousin de Juliette, Roméo s'interpose mais Tybalt frappe quand même Mercutio et le tue.

Pâris, Noble de Vérone, apparenté aux Capulet. Il tombe amoureux de Juliette et, voyant là un bon parti, demande sa main à son père. Il obtient l'autorisation de lui faire la cour. Il aurait certainement réussi si sa bien-aimée n'avait aimé Roméo. À la mort de Juliette, il vient lui rendre hommage dans le tombeau où il périt de la main de Roméo.

LES CAPULETS

Le vieux Capulet Chef de l'une des deux familles rivales de Vérone, il est présenté selon divers angles tout au long de la pièce : d'abord comme un vieillard à la limite du gâtisme, ensuite, comme un tyran domestique, enfin, comme un homme de bien. Pour un Capulet, il fait preuve d'une certaine tolérance à l'égard de Roméo. Son orgueil et son besoin d'autorité passent avant toutes choses. Il éprouve néanmoins énormément d'amour à l'égard de sa fille, comme il le montrera à la fin de la pièce, devant son corps. Son revirement permanent d'attitude en fait parfois un personnage presque grotesque et caricatural, mais à qui on ne peut retirer une certaine grandeur tragique dans les dernières scènes.

Lady Capulet, son épouse. Elle n'a pas de rôle précis dans l'histoire.

Juliette, leur fille. Adolescente dont la mère et la nourrice soulignent qu'elle fêtera ses quatorze ans dans deux semaines, elle est la seule héritière du vieux Capulet. Promise au comte Pâris, elle est néanmoins follement amoureuse de Roméo et voudrait lui être unie par les liens du mariage. Elle est déchirée entre l'amour qu'elle porte à Roméo et l'indéniable affection qu'elle porte à son cousin Tybalt. Elle restera néanmoins toujours fidèle à Roméo, même lors de son exil. Elle obtiendra du frère Laurent une potion la faisant passer pour morte de manière à éviter son mariage avec Pâris et se réveillera dans la crypte à côté du cadavre de Roméo. Découvrant cela, elle se donnera la mort.

Tybalt, neveu de Lady Capulet, jeune seigneur arrogant

La nourrice de Juliette, personnage comique au franc-parler salace. C'est elle qui a élevé Juliette, l'a nourrie lorsqu'elle était bébé. Elle est devenue au fil des années sa confidente et joue de ce fait le rôle de messenger entre Juliette et Roméo. Sa solidarité a cependant des limites et elle n'hésite pas à prendre la position de la mère Capulet, ne faisant donc aucune différence entre Roméo et Pâris. Elle porte beaucoup d'amour à Juliette, et s'interposera lorsque son père insultera cette dernière. Elle est, elle aussi, à la base de quelques scènes de légèreté dans la tension dramatique de la pièce.

LES MONTAIGUS

Le vieux Montaigu, père de Roméo, Patriarche de la Maison.

Lady Montaigu, son épouse et la mère de Roméo. Elle est en admiration devant son fils, et elle déteste, comme la mère de Juliette, cette haine qui déchire les deux familles.

Roméo, Fils et héritier du père Montaigu, il bénéficie d'une excellente réputation et même du respect du vieux Capulet. Amoureux dans un premier temps d'une certaine Rosaline, il s'éprend de Juliette au premier regard lors de la fête des Capulet. Ils sont mariés par le frère Laurent dans le plus grand secret. En attendant sa nuit de noces, il tue Tybalt dans une bagarre pour venger son ami Mercutio. Exilé de Vérone à la suite de ce geste, il obtient néanmoins le pardon de Juliette et fuit la ville. Apprenant plus tard la prétendue mort de Juliette, il se méprend et va se donner la mort dans le tombeau, au côté de Juliette.

Benvolio, cousin et ami de Roméo.

AUTRES PERSONNAGES

Frère Laurent, Moine et prêtre, il est le confesseur de Roméo, celui vers qui ce dernier se tourne lorsqu'il a des problèmes. Il accepte de le marier à Juliette dans l'espoir d'une réconciliation entre les deux familles. C'est aussi lui qui, par la suite, empêche Roméo de se donner la mort et le convainc d'accepter son exil. Il donne à Juliette désespérée le moyen de rejoindre Roméo, la potion qui la fera passer pour morte. C'est un des personnages les plus ambigus, plus proche de l'alchimiste du xvi^e siècle que du prêtre.

Rosaline, premier amour de Roméo mais elle le repousse. Elle est la cousine de Juliette



La Réconciliation des Montaigu et des Capulets
devant les corps de Roméo et Juliette
de Frederic Leighton (1855)

LES SUITES SYMPHONIQUES

En 1936, alors que son contrat avec le Bolchoï est rompu, Prokofiev retravaille la partition de son ballet Roméo et Juliette pour en tirer deux suites pour orchestre symphonique en sept mouvements, opus 64 bis et ter, ainsi qu'une transcription pour piano, pour que sa musique soit jouée au concert à défaut de l'être comme musique de ballet. Il compose une troisième suite en 1944 (opus 101).

Le 19 décembre 1936, Albert Wolff dirige la première suite de Roméo et Juliette à Paris tandis qu'en 1937, année un peu creuse pour Prokofiev du point de vue créatif, il dirige la première mondiale de sa Suite n°2 de Roméo et Juliette à Leningrad.

Les suites symphoniques proposées par Prokofiev reprennent des numéros distincts du ballet, dans un ordre recomposé, ou condensent plusieurs scènes. En concert, le chef d'orchestre est libre de sélectionner des numéros parmi ces passages choisis ou d'en extraire de nouveaux.

Les suites symphoniques constituées par Prokofiev sont de véritables suites à programme. La première regroupe les scènes les plus lyriques de la partition, la seconde en propose des passages plus psychologiques et la troisième est constituée de quelques numéros moins évidemment populaires.

► Première suite :

1. Danse folklorique
2. Scène (*jouée au concert*)
3. Madrigal
4. Menuet (*joué au concert*)
5. Masques
6. Roméo et Juliette, scène du balcon (*jouée au concert*)
7. Mort de Tybalt

► Deuxième suite :

1. Montaigus et Capulets (*joué au concert*)
2. Juliette enfant (*joué au concert*)
3. Frère Laurent (*joué au concert*)
4. Danse (*jouée au concert*)
5. Roméo et Juliette avant la séparation
6. Danse des jeunes filles des Antilles
7. Roméo au tombeau de Juliette (*joué au concert*)

► **Troisième suite**

1. Roméo près de la fontaine
2. Danse du matin
3. Variation de Juliette
4. La Nourrice
5. Aubade
6. Mort de Juliette

Contrairement à la Première Suite symphonique, la Deuxième Suite symphonique est davantage tournée vers les moments dramatiques de l'action et vers la peinture psychologique des protagonistes. Elle est la plus jouée, certainement en raison de la présence du thème de la très célèbre Danse des Chevaliers, qui a fait l'objet de nombreuses reprises dans des chansons (Muse, Deep Purple), des musiques de film ou même dans une publicité pour le parfum Egoïste de Chanel.



ROMEO ET JULIETTE, UNE VRAIE SOURCE D'INSPIRATION



Le thème de Roméo et Juliette de S.Prokofiev , (thème du Destin de La Danse des chevaliers) est repris dans la publicité pour le parfum Chanel « Égoïste ».

Vidéo sur youtube à l'adresse suivante :
https://www.youtube.com/watch?v=bZ5a2JH_BVE

Roméo Kiffe Juliette

« Roméo Kiffe Juliette » est un SLAM écrit en 2010 par Fabien Marsaud, connu sous le nom de scène de Grand Corps Malade.

Dans son slam, il aborde un thème romantique en posant la question d'un amour impossible entre deux jeunes gens en référence à l'œuvre de William Shakespeare Roméo et Juliette. Grand Corps Malade réinvente l'amour impossible dans un quartier de banlieue, entre une juive et un musulman, sur fond d'intolérance et de repli communautaire.



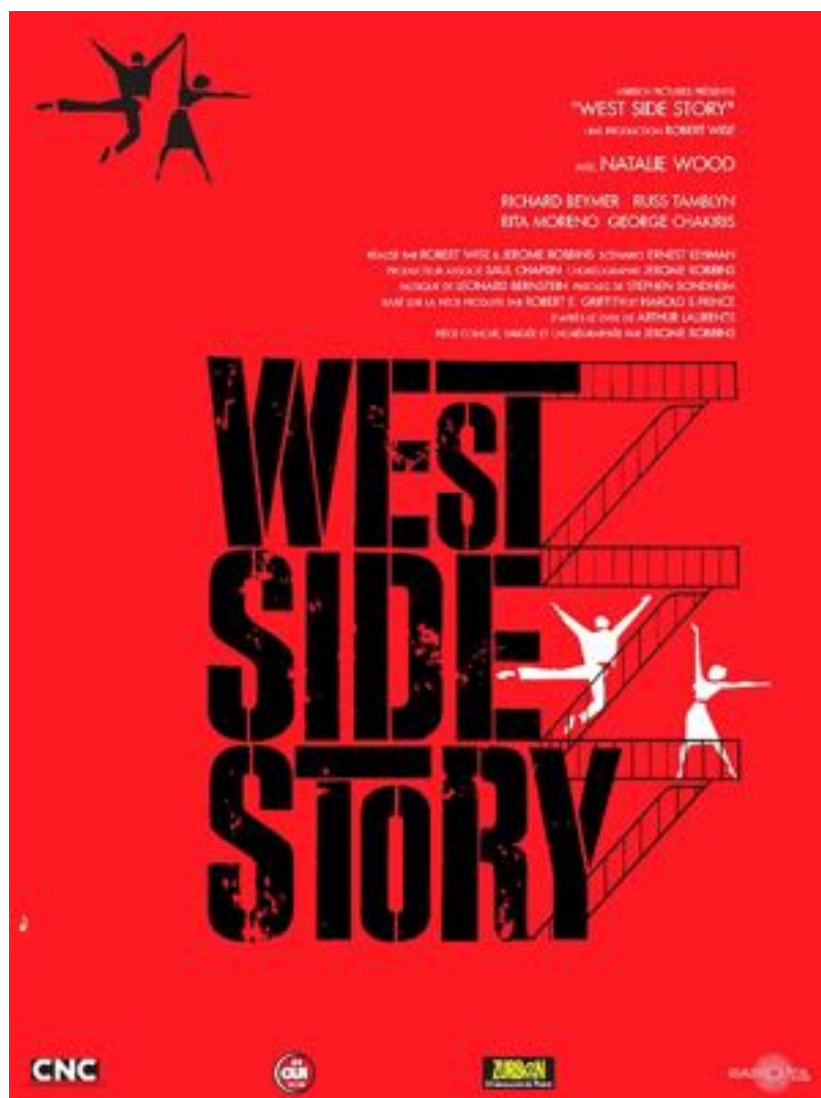
Un slam est une joute oratoire au cours de laquelle les participants déclament un texte de façon très rythmée, a cappella.

Clip officiel de « Roméo kiffe Juliette » de Grand Corps Malade à l'adresse suivante
<https://www.youtube.com/watch?v=RcxRMikZrbY>

Roméo et Juliette de Serge Prokofiev et West Side Story de Leonard Bernstein.

La comédie musicale West Side Story, avec une musique de Leonard Bernstein et des paroles de Stephen Sondheim est aujourd'hui l'une des adaptations les plus célèbres de la pièce de William Shakespeare. Lancée à Broadway en 1957 et dans le West End en 1958, elle est elle-même adaptée au cinéma en 1961. Le cadre de l'intrigue est déplacé dans le New York du XXe siècle, et les familles ennemies sont remplacées par des gangs urbains ou communautés.

Alors que Serge Prokofiev compose une musique classique, Leonard Bernstein propose une musique plus jazzy.



Autres adaptations à découvrir sur le thème de Roméo et Juliette

Les trois adaptations contemporaines du thème de Roméo et Juliette sous forme cinématographique, d'une comédie musicale et d'un ballet :

- 1. Le film William Shakespeare's Romeo + Juliet de Baz Luhrmann (1997)



Dans le film William Shakespeare's Romeo + Juliet (1997), le réalisateur australien Baz Luhrmann crée une nouvelle adaptation cinématographique du grand classique de Shakespeare. La tragédie ne se déroule plus dans la Vérone du XVIe siècle mais dans un quartier défavorisé des États-Unis au XXIe siècle. Vérone devient Verona Beach tandis que les Montaigu et les Capulet sont deux familles de la mafia qui luttent pour le contrôle de la ville. Le Prince est le capitaine de la police et le chœur du théâtre est remplacé par une présentatrice de journal à la télévision.

- 2. La comédie musicale Roméo et Juliette, de la haine à l'amour (2001)

En 2001, Gérard Presgurvic crée la comédie musicale française, Roméo et Juliette, de la haine à l'amour. Inspirée de la pièce de William Shakespeare Roméo et Juliette, elle est créée au Palais des congrès de Paris.



- 3. Le ballet Roméo et Juliette sur la musique de Serge Prokofiev a été repris dans la chorégraphie d'Angelin Preljocaj dont les décors et les costumes ont été créés par Enki Bilal.



Roméo et Juliette a inspiré Enki Bilal pour sa bande dessinée *Julia et Roem*. Une adaptation en manga, dessinée par Yumiko Igarashi, a été publiée en 1995 au Japon.



Roméo et Juliette en peinture



Le dernier baiser de Roméo et Juliette
de Francesco Hayez (1823)



Roméo et Juliette, par Victor Müller



La scène du balcon par Ford Madox Brown (1870)



Roméo et Juliette, par Sir Franck Dicksee (1884)



La Scène du tombeau, par Joseph Wright of Derby (1790).